



RACJE

GMINNE

MIESIĘCZNIK GMINY PAWŁOWICE

NR
02
(688)

15.02.2024 - 15.03.2024 r.
ISSN 1640-8071
www.pawlowice.pl
www.kultura.pawlowice.pl



Cena:
3,50 zł
(w tym 5% Vat)

Ferie w gminie na sto dwa!

strona 10 - 11



foto: GOK Pawłowice

Nie przepuści nawet patyczka

strona 3



foto: Wodociągi Pawłowice

GZK odmieniony

strona 3



foto: UG Pawłowice

w numerze

Wybieramy samorządy

strona 4

Wsparcie dla sportu

strona 5

Busem za darmo

strona 7

Z gminną kartą masz zniżki

strona 9



fot. UG Pawłowice

Zwycięstwa w przebudowie

W Krzyżowicach ruszyły prace związane z przebudową fragmentu ulicy Zwycięstwa.

Przebudowa jest wykonywana w ramach usuwania szkód górniczych. Obejmuje 770-metrowy odcinek drogi powiatowej, od granicy Jastrzębia-Zdroju do skrzyżowania z ul. Śląską. Zakres prac obejmuje nawierzchnię jezdni, przebudowę chodnika, wymianę kanalizacji deszczowej i wpustów ulicznych, a także wykonanie oznakowania. Na początek ruszyły roboty związane z rozbiórką i przebudową kanalizacji deszczowej. Będą one prowadzone przez około półtora miesiąca. Na ten okres na ul. Zwycięstwa wprowadzono ruch wahadłowy. Po zakończeniu prac kanalizacyjnych rozpocznie się przebudowa konstrukcji drogi. Wówczas konieczne będzie jej całkowite zamknięcie i wprowadzenie objazdów.

Przebudowa drogi ma potrwać do końca maja. Wykonawcą robót jest firma Drogród z Ćwiklic. Całkowity koszt inwestycji to około 3,79 mln zł. Lwią część tej kwoty (około 3 mln 77 tys. zł) wyłoży KWK Pniówek, która w ramach usuwania szkód górniczych pokryje koszt przebudowy ponad 570-metrowego odcinka (od mostu na Pszczynce w kierunku ul. Śląskiej). Z kolei finanse na przebudowę dalszych 200 metrów drogi, od granicy z powiatem Jastrzębie-Zdrój do mostu na rzece Pszczynce, będą pochodzić z budżetów gminy Pawłowice (przeszło 387,5 tys. zł) i powiatu pszczyńskiego (ponad 329,7 tys. zł).

Warto przypomnieć, że to kolejna w ostatnim czasie inwestycja

w Krzyżowicach, prowadzona w ramach naprawy szkód górniczych. W 2022 roku oddano do użytku nowe rondo, które powstało na miejscu dawnego skrzyżowania ulic Śląskiej i Zwycięstwa.

Jeszcze w tym roku Gmina wspólnie z Powiatem wyremontuje ul. Śląską w Krzyżowicach oraz ul. Boryńską w Warszowicach, a KWK Pniówek projektuje przebudowę skrzyżowania ul. Śląskiej z ul. Kościuszki.

Z kolei przy ul. Orlej trwa budowa strażnicy i domu ludowego (trwa procedura zakupu działki przez Gminę, aby powiększyć teren wokół obiektu). Obiekt powstaje w ramach budownictwa zastępczego i jest budowany przez KWK „Pniówek”. Zastąpi dotychczasową siedzibę strażnicy i domu ludowego, znajdującą się przy ul. św. Floriana, na terenie szkód górniczych.

Mieszkańcy oczekują również na remont ul. Orlej oraz budowę chodnika do siedziby Wodociągów Pawłowice. (UG Pawłowice)

Uwaga! Do końca maja w każdy wtorek o godz. 10.00 w okolicy parkingu przykościelnego w Krzyżowicach odbywają się narady ekipy budowlanej pracującej przy przebudowie ulicy Zwycięstwa. Podczas tych spotkań mieszkańcy gminy i wszyscy zainteresowani mogą uzyskać informacje na temat tej inwestycji. (UG Pawłowice, oprac. mn)

Drogi będą jak nowe



fot. UG Pawłowice

Trwają prace na ul. Podlesie w Pielgrzymowicach i ul. Bocznej w Jarząbkowicach. Niemal dwukilometrowy odcinek drogi zostanie poddany kompleksowej przebudowie konstrukcji. Będzie znacznie szerszy, z nowym systemem odwodnienia i oświetleniem. Roboty powinny się zakończyć w drugiej połowie bieżącego roku.



fot. UG Pawłowice

Prace na drodze powiatowej ul. Zebrzydowickiej obejmują 2,3 km (od mostu nad Pielgrzymówką do granicy z Zebrzydowicami). Na odcinku od Zebrzydowic (ok. 600 metrów) droga będzie kompleksowo przebudowana i powstanie chodnik, natomiast na pozostałym odcinku będzie położona nowa nawierzchnia. Zadanie realizuje Powiat Pszczyński, a współfinansuje Gmina Pawłowice.

GZK odmieniony

Przebudowa i rozbudowa siedziby Gminnego Zespołu Komunalnego w Pawłowicach zakończy się wiosną. Już gołym okiem widać efekty.

Inwestycja rozpoczęła się w lipcu 2022 roku. Przypomnijmy – I etap prac polegał na stworzeniu sanitarno-higienicznej i socjalno-bytowej przestrzeni dla grup roboczych. W dobiegającym końcu II etapie parterowa część budynku, służąca wcześniej jako zaplecze socjalne, została nadbudowana i zrównała się z częścią dwukondygnacyjną. Budynek został docieplony i dostosowany do potrzeb osób z niepełnosprawnościami. Nowe są okna, kaloryfery czy pokrycie dachowe. Zewnętrzny efekt prac – jasna, estetyczna elewacja – robi wrażenie. Wewnątrz trwają jeszcze roboty wykończeniowe. Gdy prace budowlane dobiegną końca, pozostanie tylko zagospodarowanie terenu wokół budynku.

To kolejna inwestycja prowadzona na terenie GZK w ostatnich latach. Wcześniej wybudowano już budynek magazynowy oraz PSZOK. Wszystkie te prace, krok po kroku, zmierzały do tego, by przestrzeń Gminnego Zespołu Komunalnego była jak najbardziej funkcjonalna. (UG Pawłowice, mn)

Przeprowadzone prace są pierwszym krokiem w kierunku kompleksowej modernizacji. Kolejne będą podejmowane etapowo, w zależności od możliwości finansowych. Według informacji uzyskanych w Wodociągach Pawłowice, w pierwszej kolejności – być może jeszcze w tym roku – zostanie przygotowana dokumentacja projektowa na remont poletek osadowych. W planach jest także wymiana asfaltu i krawężników na terenie oczyszczalni. Oprócz tego, w perspektywie kilku lat, jest przewidziana budowa zbiornika retencyjnego na ścieki surowe (nieoczyszczone) o pojemności 1000-1500 m³. Pełniłby on rolę bufora na wypadek zwiększonego dopływu ścieków w tym samym czasie.

Przypomnijmy – do oczyszczalni w Pniówku spływają ścieki z południowych sołectw Gminy Pawłowice oraz Osiedla Pawłowice. Zostają tu mechanicznie podczyszczone, a następnie dopływają do oczyszczalni biologicznej w Krzyżowicach. (mn)

Do kanalizacji NIE WOLNO wrzucać:

- artykułów higienicznych (waty, pieluch, podpasek, wacików, nawilżanych chusteczek, gazy, patyczków higienicznych),
- resztek pożywienia,
- olejów jadalnych (np. po pieczeniu frytek),
- papierowych ręczników,
- włosów i sierści kotów lub psów,
- gazet i czasopism
- opakowań po produktach
- materiałów budowlanych (gruzu, gipsu czy tynku, farb i lakierów)
- odpadów i ścieków z hodowli zwierząt
- leków i igieł
- zwirku z kuwety dla kota.



fol. UG Pawłowice

Nie przepuści nawet patyczka

Zakończyła się przebudowa mechanicznej oczyszczalni ścieków w Pniówku – teraz obiekt jest bardziej efektywny, ma też większą przepustowość niż dotąd.

W ramach modernizacji w komorze rozdziału ścieków zamontowano kratę schodkową, która znacznie poprawia skuteczność oczyszczalni. Na nowej kratce zatrzymują się wszelkie odpady – chusteczki dla niemowląt, podpaski, odpadki organiczne (choćby obierki ziemniaków) czy tak drobne śmieci jak patyczki kosmetyczne. Odpady te, zamiast do kontenerów, trafiają do kanalizacji sanitarnej, powodując liczne awarie przepompowni ścieków znajdujących się na terenie całej gminy, albo do oczyszczalni mechanicznej.

Oczyszczalnia w Pniówku działa od dobrych czterech dekad. Po tak długiej eksploatacji w pełni zasłużyła na solidną modernizację. Wyremontowano betonowe powierzchnie piaskownika, kanału odprowadzającego ścieki i komory rozdziału ścieków (te ostatnie również przebudowano). Zakres prac objął też m.in. wykonanie nowych rurociągów, które doprowadzają i wyprowadzają ścieki z sitopiaskownika. Koszt zadania to prawie 1 250 000 zł netto, a jego wykonawcą była firma OTECH Sp. z o.o. z Gorlic.



fol. Wodociągi Pawłowice



fol. Wodociągi Pawłowice

Wybieramy samorządy

Na co mieszkańcy gminy Pawłowice powinni zwrócić uwagę przed nadchodzącymi wyborami samorządowymi?

fot. UG Pawłowice



7 kwietnia obywatele Polski przez głosowanie wyłonią członków rad gmin lub miast, powiatów oraz sejmików wojewódzkich. Będą też głosować na wójtów, burmistrzów, prezydentów. Lokale wyborcze będą czynne w godzinach od 7.00 do 21.00.

21 kwietnia odbędzie się II tura wyborów. Głosowanie zostanie przeprowadzone tam, gdzie żaden z kandydatów na wójta, burmistrza czy prezydenta miasta nie uzyskał więcej niż połowy głosów.

Zmiany w gminnych okręgach wyborczych

Gmina Pawłowice została podzielona na 15 okręgów wyborczych. W związku ze zmianą liczby mieszkańców poszczególnych sołectw podział terytorialny okręgów jest inny niż przy poprzednich wyborach samorządowych.

- W Pielgrzymowicach wyodrębniono trzy okręgi jednomandatowe (nr 8, 9 i 10). To oznacza, że mieszkańcy tego sołectwa będą mieć trójkę przedstawicieli w radzie gminy (obecnie mają ich dwójkę).
- Sołectwa Krzyżowice i Pniówek w nadchodzących wyborach tworzą razem jeden okręg nr 15 (poprzednio stanowiły dwa osobne okręgi). Ich mieszkańcy wspólnie wybiorą jednego radnego gminy.

W sołectwie Pawłowice wyodrębniono trzy okręgi (nr 1-3), na Osiedlu Pawłowice cztery (nr 4-7), w Warszawicach dwa (nr 13 i 14), zaś po jednym okręgu tworzą sołectwa Golasowice (nr 11) i Jarząbkowice (nr 12). Wszystkie okręgi są jednomandatowe. Siedziba Gminnej Komisji Wyborczej w Pawłowicach mieści się w Urzędzie Gminy Pawłowice (ul. Zjednoczenia 60).

Szczegóły – w obwieszczeniach

Szczegółowe informacje na temat okręgów wyborczych i ich granic w gminie Pawłowice są zawarte w obwieszczeniu wójta z 6 lutego br. Z jego treścią można się zapoznać w Biuletynie Informacji Publicznej (www.bip.pawlowice.pl, w zakładce „Wybory, Referendum” należy kliknąć na „Wybory 2024”), a także na stronie gminy (www.pawlowice.pl, w zakładce „Aktualności” znajduje się „Informacja o okręgach wyborczych”). Tam też można znaleźć obwieszczenia starosty pszczyńskiego dotyczące okręgów wyborczych powiatu (gmina Pawłowice samodzielnie tworzy okręg nr 5, a jej mieszkańcy wybiorą czwórkę radnych) oraz wojewody – na temat okręgów

w wyborach wojewódzkich (gmina Pawłowice należy do okręgu nr 2, z którego mandaty do sejmiku otrzyma siedem osób).

Kalendarz wyborczy – najważniejsze informacje

- **4 marca o godz. 16.00** mija termin zgłaszania terytorialnym komisjom wyborczym list kandydatów na radnych, odrębnie dla każdego okręgu wyborczego dla wyborów do rad gmin, rad powiatów, sejmików województw i rad dzielnic m.st. Warszawy.
- **14 marca o godz. 16.00** mija termin zgłaszania gminnym komisjom wyborczym kandydatów na wójtów, burmistrzów, prezydentów miast.
- **Do 25 marca** mają zostać upublicznione informacje o zarejestrowanych listach kandydatów na radnych oraz kandydatach na wójtów, burmistrzów, prezydentów miast.
- **Do 25 marca** należy zgłosić zamiar głosowania korespondencyjnego przez wyborców niepełnosprawnych, w tym za pomocą nakładek na karty do głosowania sporządzonych w alfabecie Braille’a, oraz przez wyborców, którzy najpóźniej w dniu głosowania kończą 60 lat.
- **Do 29 marca** należy złożyć wniosek o sporządzenie aktu pełnomocnictwa do głosowania przez wyborców niepełnosprawnych oraz przez wyborców, którzy najpóźniej w dniu głosowania kończą 60 lat. Szczegółowy kalendarz wyborczy jest dostępny na stronie www.bip.pawlowice.pl w zakładce „Wybory 2024”.

Tylko w miejscu zamieszkania

Wybory samorządowe są specyficzne – dotyczą miejsca, z którym jest się związanym na co dzień. Dlatego nie stosuje się do nich przepisu mówiącego o możliwości zmiany miejsca głosowania w danych wyborach [art. 28, § 1 i 2 Kodeksu Wyborczego]. Jeśli ktoś w dniu głosowania będzie poza swoim okręgiem – w podróży, na delegacji czy weekendowym wyjeździe – nie będzie mógł wziąć udziału w wyborach.

Osoby, których miejsce zamieszkania jest inne niż adres zameldowania, mogą zagłosować tam, gdzie mieszkają. Jednak przed wyborami muszą zgłosić tę zmianę w Centralnym Rejestrze Wyborców. Aby to zrobić, należy złożyć do urzędu gminy wniosek o ujęcie w stałym obwodzie głosowania właściwym dla miejsca stałego zamieszkania. Po pozytywnym rozpatrzeniu wniosku nazwisko mieszkańca zostanie dopisane do stosownego obwodu głosowania. Formularze wniosków są dostępne w Urzędzie Gminy Pawłowice (ul. Zjednoczenia 60) oraz na stronie Biuletynu Informacji Publicznej Urzędu Gminy Pawłowice <https://bip.pawlowice.pl/bipkod/34172442>. (mn)

Rolnicy mówią „nie”

W piątek, 9 lutego, o godzinie 10.00 rozpoczął się ogólnopolski protest rolników.

W całym kraju na drogi wyjechały setki ciągników. Rolnicy z gminy Pawłowice i ościennych miejscowości spotkali się w pobliżu stacji Uniwar w Pawłowicach, a następnie wyruszyli kolumną w kierunku Ochab. Pawłowice to jeden z 264 punktów na oficjalnej mapie utworzonej przez Instytut Gospodarki Rolnej, pokazującej miejsca, w których tego dnia rolnicy mogli protestować.



fot. UG Pawłowice

W sam raz dla podróżnych

Już wiadomo, jaką nazwę będzie nosić droga prowadząca do przystanku kolejowego Pawłowice Śląskie Centrum – decyzja o tym zapadła podczas 54 sesji rady gminy. Nad czym jeszcze debatowali radni?



foto: UG Pawłowice

Pierwsza w nowym roku sesja odbyła się 23 stycznia, a poprowadziła ją przewodnicząca Bogusława Pietrek. Zanim przystąpiono do głosowań, zastępczyni wójta Joanna Śmieja przedstawiła radnym sprawozdanie z działalności urzędu i jednostek organizacyjnych gminy w okresie międzysesyjnym.

Decyzją radnych wydatki na inwestycje zostały zwiększone o 535 tys. zł. Środki te zostaną przeznaczone m.in. na modernizację istniejącego oświetlenia na terenie gminy, budowę parkingu przy ul. Mickiewicza i projekt ul. 3 Maja w Pawłowicach, projekt ul. Żytniej w Jarząbkowicach czy zaplecza sportowego przy boisku w Warszowicach.

Ulica Podróżna – taką nazwę otrzyma droga ciągnąca się wzdłuż torów kolejowych od ul. Zapłocie do ul. Pszczyńskiej (DW 933). Liczący 670 metrów trakt jest istotny dla osób korzystających z przystanku kolejowego Pawłowice Śląskie Centrum, który został uruchomiony w grudniu. Gmina zleciła projekt budowy drogi wraz z infrastrukturą. Będzie tu chodnik i miejsca parkingowe, aby podróżni mogli komfortowo dotrzeć do przystanku i zaparkować samochody.

Radni przegłosowali uchwałę o przyznaniu Bielsku-Białej dotacji celowej na dofinansowanie działalności Ośrodka Przeciwdziałania Problemom Alkoholowym w 2024 roku.

Korzystają z niego także mieszkańcy gminy Pawłowice, w której nie ma tego typu placówki. Gmina wesprze ośrodek kwotą 14 343 zł.

Z kolei 65 000 zł trafi do Powiatu Pszczyńskiego z przeznaczeniem na koszenie poboczy dróg powiatowych na terenie gminy. Gmina co roku wspiera w ten sposób Powiat w trosce o bezpieczeństwo uczestników ruchu i estetykę przestrzeni. Radni zdecydowali też, że Gmina przejmie letnie utrzymanie dróg – w tym także koszenie poboczy przy drogach powiatowych. To pozwoli ujednoczyć harmonogram koszenia, łatwiej będzie też nadzorować prace.

Nieruchomość, na której powstaje dom ludowy w Krzyżowicach, będzie większa. Stanie się to dzięki temu, że gmina zakupi nieruchomość znajdującą się po sąsiedzku, przy ul. Ekologicznej, mającą powierzchnię 0,27 ha.

Trzy przegłosowane uchwały intencyjne dotyczyły liceum ogólnokształcącego, technikum i szkoły branżowej, które wchodziły w skład Zespołu Szkół Ogólnokształcących im. Jana Pawła II w Pawłowicach. Ponieważ w tym roku szkolnym w ZSO jest wyjątkowo duża liczba klas, uczniowie korzystają także z pomieszczeń pobliskiego Zespołu Szkolno-Przedszkolnego. Wszystko wskazuje na to, że przez kilka następnych lat również będzie taka potrzeba. Zgodnie z prawem oświatowym tworzenie innych lokalizacji zajęć oznacza przekształcenie szkoły. Podjęte uchwały intencyjne to pierwszy krok w kierunku dopełnienia koniecznych formalności. (UG Pawłowice)

Wsparcie dla sportu

Gmina Pawłowice przyznała łącznie ponad 727 000 złotych dotacji celowych dla organizacji pozarządowych zajmujących się sportem.

Ruch to zdrowie, a chcąc osiągać sukcesy w sporcie, potrzebne są odpowiednie warunki. Kluby sportowe w gminie Pawłowice mogą liczyć na wsparcie samorządu. W 2024 roku otrzymają z gminnego budżetu 400 000 złotych dotacji celowych na szkolenie zawodników oraz przeszło 327 000 złotych na zadania publiczne związane ze sportem.

Suma przeznaczona na szkolenie zawodników w różnych dyscyplinach sportu została rozdysponowana między czternaście klubów i stowarzyszeń. Ich podopieczni trenują gry zespołowe (piłkę nożną, futsal, siatkówkę, curling), sporty lub sztuki walki (kick-boxing, ju-jitsu, kung-fu wu-shu), albo kolarstwo, pływanie czy szachy. W ramach szkoleniowych dotacji jest także utrzymanie obiektów sportowych, na których odbywają się treningi.

Gmina wsparła także dwadzieścia osiem zadań publicznych związanych ze sportem. Osiem podmiotów otrzyma wsparcie na szkolenie dzieci i młodzieży w różnych dyscyplinach oraz utrzymanie obiektów. Fundusze trafią też do pięciu klubów organizujących zajęcia adresowane do osób w różnym wieku – z przeznaczeniem na piłkę nożną,



sztuki walki, ale także aerobik. Pozostałe sportowe zadania publiczne z gminnym wsparciem dotyczą imprez. W turniejach, zawodach i mitingach będą rywalizować piłkarze, kolarze, szachiści, curlerzy, pływacy, tenisiści, pingpongiści czy judocy.

Dotacje zostaną rozdysponowane na mocy dwóch zarządzeń o przyznaniu dotacji celowych organizacjom pozarządowym, jakie zgodnie z uchwałą Rady Gminy Pawłowice wydał wójt Franciszek Dziendziel. (mn)



Uwaga, rolnicy! Zwrot podatku akcyzowego

Oto co powinien uczynić każdy rolnik, który chce odzyskać podatek akcyzowy zawarty w cenie oleju napędowego wykorzystanego do produkcji rolnej.

Jak informuje Minister Rolnictwa i Rozwoju Wsi, rolnik chcący odzyskać akcyzę powinien:

- w terminie od 1 do 29 lutego 2024 r. złożyć wniosek do wójta, burmistrza lub prezydenta miasta, w zależności od miejsca położenia gruntów rolnych,
- do wniosku dołączyć faktury VAT lub ich kopie (nie kserokopie) stanowiące dowód zakupu oleju napędowego w okresie od 1 sierpnia 2023 r. do 31 stycznia 2024r.,
- w przypadku ubiegania się przez producenta rolnego o zwrot podatku w odniesieniu do: bydła, świń, owiec, kóz, koni powinien dołączyć do wniosku dokument wydany przez kierownika biura powiatowego Agencji Restrukturyzacji i Modernizacji Rolnictwa zawierający informacje o liczbie świń oraz liczbie dużych jednostek przeliczeniowych DJP,

- do wniosku dodatkowo dołączyć klauzulę informacyjną - w przypadku składania wniosku po raz pierwszy oraz formularz informacji przedstawianych przy ubieganiu się o pomoc w rolnictwie lub rybołówstwie inną niż pomoc de minimis w rolnictwie lub rybołówstwie,
- kompletne wnioski przyjmowane są w godzinach pracy Urzędu Gminy.

W 2024 r. stawka zwrotu podatku akcyzowego zawartego w cenie oleju napędowego wykorzystywanego do produkcji rolnej wynosi 1,46 zł na 1 litr oleju (Dz. U. poz. 2674 - rozporządzenie Rady Ministrów z dnia 7 grudnia 2023 r. w sprawie stawki zwrotu podatku akcyzowego zawartego w cenie oleju napędowego wykorzystywanego do produkcji rolnej na 1 litr oleju w 2024 r.).

Kwotę zwrotu podatku ustala się jako iloczyn ilości oleju napędowego zakupionego przez producenta rolnego, wynikającej z faktur VAT, i stawki zwrotu podatku na 1 litr oleju napędowego, obowiązującej w dniu złożenia wniosku o zwrot podatku, **w ramach rocznego limitu, który wynosi:**

- **160,60 zł** na 1 ha użytków rolnych (110 x 1,46 zł x ilość ha użytków rolnych),
 - **58,40 zł** na 1 średnią roczną liczbę DJP bydła (40 x 1,46 zł x DJP),
 - **5,84 zł** na 1 średnią roczną liczbę świń (4 x 1,46 zł x ilość świń),
 - **58,40 zł** na 1 średnią roczną liczbę DJP owiec (40 x 1,46 zł x ilość DJP),
 - **58,40 zł** na 1 średnią roczną liczbę DJP kóz (40 x 1,46 zł x ilość DJP),
 - **58,40 zł** na 1 średnią roczną liczbę DJP koni (40 x 1,46 zł x ilość DJP),
- Dotacje będą wypłacane w terminie od 1 do 30 kwietnia 2024r.** przelewem na rachunek bankowy podany we wniosku.

UWAGA!!!

W 2024 roku obowiązuje **nowy wzór wniosku**. Formularz można pobrać w Urzędzie Gminy Pawłowice, a także ze strony internetowej gminy (**oto ścieżka dostępu:** <https://www.pawlowice.pl/aktualnosci/artukul/news/zwrot-podatku-akcyzowego-1/>).

Więcej informacji w sprawie zwrotu podatku akcyzowego można uzyskać w Urzędzie Gminy pod numerem telefonu: 32 4756 352. (UG Pawłowice)

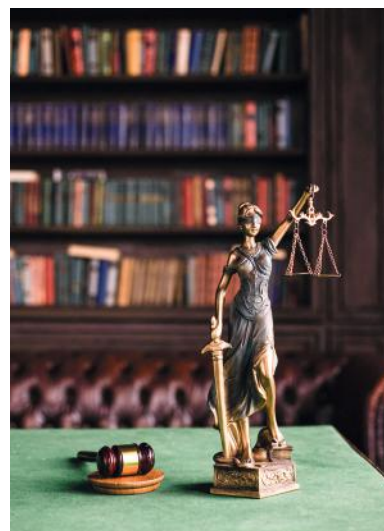
Kiedy po bezpłatną pomoc prawną?

Oto harmonogram udzielania nieodpłatnej pomocy prawnej i nieodpłatnego poradnictwa obywatelskiego w Pawłowicach na 2024 rok.

Pomoc dla mieszkańców gminy Pawłowice jest udzielana w Domu Kultury w Pawłowicach na osiedlu przy ul. Wojska Polskiego 11. Na wizytę można się zapisać telefonicznie (nr tel. 32 44 92 378) lub wysyłając e-maila (adres: pomocprawna@powiat.pszczyna.pl). Prawnicy dyżurują przez pięć dni w tygodniu, a harmonogram przedstawia się następująco:

- Poniedziałek: 9.00 - 13.00; adwokat (mediator) Małgorzata Nowok,
- Wtorek: 15.00 - 19.00; radca prawny (mediator) Jan Gałuszka,
- Środa: 9.00 - 13.00; adwokat (mediator) Małgorzata Pieczka,
- Czwartek: 9.00 - 13.00; radca prawny (mediator) Anna Górka,
- Piątek: 15.00 - 19.00; radca prawny Irena Szczerba.

Organizacja punktów nieodpłatnej pomocy prawnej to ustawy obowiązek spoczywający na powiatach. W powiecie pszczyńskim działają one na terenie każdej z pięciu gmin. Od początku 2020 roku mieszkańcy powiatu mogą w nich skorzystać nie tylko z nieodpłatnej pomocy prawnej, ale także z bezpłatnych mediacji. Więcej informacji na ten temat można znaleźć na stronie internetowej Urzędu Gminy Pawłowice (www.pawlowice.pl/mieszkaniec/wspieranie-rodziny/nieodplatna-pomoc-prawna/). (UG Pawłowice, oprac. mn)



Dyżur ZUS w Pawłowicach

W każdy czwarty czwartek miesiąca w Urzędzie Gminy w Pawłowicach dyżuruje pracownik Zakładu Ubezpieczeń Społecznych w Pszczynie. Najbliższy dyżur odbędzie się 22 lutego w godzinach od 9.00 do 11.00 w sali Urzędu Stanu Cywilnego Urzędu Gminy Pawłowice (ul. Zjednoczenia 60).

Dyżur w sprawie szkód górniczych

W każdą pierwszą środę miesiąca w Urzędzie Gminy Pawłowice dyżuruje pracownik Działu Szkód Górniczych KWK Pniówek. Najbliższy dyżur odbędzie się 6 marca, w godzinach od 11.00 do 12.00, przy stanowisku nr 3 na parterze Urzędu Gminy Pawłowice (ul. Zjednoczenia 60).

Sołtys i rada na nową kadencję

Podczas sprawozdawczo-wyborczego zebrania wiejskiego sołectwa Pawłowice odbyły się wybory sołtysa i rady sołeckiej. Była to też okazja do rozmów o potrzebach mieszkańców i o planach na bieżący rok.

Zebranie zwołane przez wójta gminy Franciszka Dziendziela odbyło się 22 stycznia w sali bankietowej Centrum Kultury. Uczestniczyło w nim 54 mieszkańców. Pierwsza część spotkania była podsumowaniem minionego roku – zastępca wójta Joanna Śmieja w formie prezentacji przypomniała o najważniejszych w tym okresie zadaniach, inicjatywach i wydarzeniach, jakie odbyły się w Pawłowicach. Następnie Grzegorz Cyruлик przedstawił sprawozdanie z działalności sołtysa i rady sołeckiej, które zostało przyjęte poprzez głosowanie.

Wybory i zadania

Podczas zebrania przeprowadzono wybory sołtysa i rady sołeckiej na nową kadencję (2024-29). Sołtysiem po raz kolejny został Grzegorz Cyruлик, który pełni tę funkcję nieprzerwanie od 2012 roku. W skład Rady Sołeckiej Pawłowic weszli: Michał Brandys, Sylwia Janecka, Henryk Klepek, Czesław Kukla, Danuta Nowak, Joanna Orszulik oraz Tadeusz Sereta.

Podczas gdy komisja skrutacyjna liczyła głosy, sołtys i zastępca wójta przedstawili plan zadań zgłoszonych przez radę sołecką do budżetu gminy na bieżący rok i przyjętych przez radę gminy.

Przedstawiciel pawłowickiej spółki wodnej Andrzej Joński zapoznał zebranych ze sprawozdaniem za rok 2023, a Michał Brandys przedstawił sprawozdanie komisji rewizyjnej. Oba sprawozdania zostały przyjęte. Podjęto też uchwałę o podwyższeniu stawki opłaty stałej od posesji do 1 hektara z 12 zł do 20 zł. Wysokość opłaty dla posesji o powierzchni powyżej 1 hektara pozostała bez zmian – nadal wynosi 5 zł za hektar.

Wolne głosy i wnioski

Gdy przyszedł czas na wolne głosy i wnioski, mieszkańcy poruszyli m.in. kwestię niedostatecznej liczby lekarzy w ośrodku zdrowia przy ul. Zjednoczenia, przez co dostęp do uzyskania porad zdrowotnych jest utrudniony. Wnioskowali też o utworzenie dodatkowego przystanku dla linii komunikacji lokalnej L5 oraz o to, by jej poranny kurs, z którego korzystają uczniowie, był obsługiwany przez większy autobus.

Pojawiły się również głosy o potrzebie odwodnienia łącznika między ul. Zapłocie i ul. Wyzwolenia, naprawienia uskoku na DK 81 powstałego w efekcie szkód górniczych oraz usunięcia lampy ulicznej przy ul. Leśnej, która działa nieprawidłowo.

Uczestnicy zebrania mówili o potrzebie uzupełnienia paneli dźwiękochłonnych przy dwupasmówce. Jak zapowiedział wójt, zasadność montażu dodatkowych paneli zostanie zweryfikowana przez Generalną Dyрекcję Dróg i Autostrad.

W wypowiedziach mieszkańców powrócił postulat przywrócenia



foto: UG Pawłowice

przejazdu na wprost z Pawłowic w kierunku Pszczyny przez skrzyżowanie ul. Pszczyńskiej z DK81. Zwracano uwagę, że przy skrzyżowaniu DK 81 z ul. Zjednoczenia tworzą się korki. Wójt przypomniał, że gmina kierowała już w tej sprawie pisma do GDDKiA na wniosek mieszkańców i rady sołeckiej. Odpowiedź była negatywna.

Mieszkańcy podzielili się też niepokojami związanymi z inwestycją powiatową. Obecny na spotkaniu członek zarządu powiatu Grzegorz Nogły usłyszał o obawach dotyczących ścieżki pieszo-rowerowej, jaka ma powstać wzdłuż ul. Zjednoczenia na odcinku od skrzyżowania z obwodnicą do ronda przy ul. Wodzisławskiej. Rolnicy mają wątpliwości, czy zwężenie drogi nie będzie przeszkodą dla kombajnów i innych dużych maszyn rolniczych. Stąd ich wniosek, aby projekt został przedstawiony mieszkańcom i radzie sołeckiej. (UG Pawłowice)

Terminy zebrań wiejskich

W najbliższych dniach również w pozostałych sołectwach odbędą się wiejskie zebrania sprawozdawcze. Oto ich terminy:

- **Pniówek** – 26.02, godz. 16:00 (Dom Ludowy w Pniówku),
- **Jarząbkowice** – 28.02, godz. 17:00 (Dom Ludowy w Jarząbkowicach),
- **Golasowice** – 29.02, godz. 17:00 (OSP Golasowice),
- **Pielgrzymowice** – 04.03, godz. 17:00 (OSP Pielgrzymowice),
- **Warszowice** – 11.03, godz. 17:00 (OSP Warszowice),
- **Krzyżowice** – 14.03, godz. 17:00 (OSP Krzyżowice),
- **Osiedle Pawłowice** – 18.03, godz. 16:30 (Osiedlowy Dom Kultury).

Warto wziąć udział w spotkaniu, choćby po to, by zaznajomić się z planami gminy dotyczącymi danego sołectwa na bieżący rok. Każde zebranie daje też okazję do dialogu – zadawania pytań wójtowi i urzędnikom, poruszenia kwestii istotnych dla mieszkańców sołectwa, wyjaśnienia tego, co nieoczywiste.

Bussem za darmo

Od 1 lutego wszyscy pasażerowie linii Komunikacji Lokalnej Gminy Pawłowice jeżdżą bezpłatnie.

Dzienne bilety za złotówkę i miesięczne za 15 złotych to już historia. Teraz wszystkie siedem linii (od L1 po L7) przewozi podróżnych bezpłatnie, a koszty funkcjonowania komunikacji lokalnej w całości pokrywa gmina.

Pasażerowie gminnych busów to głównie uczniowie i osoby dojeżdżające do pracy, ale także ci, którzy preferują transport publiczny ze względów ekologicznych czy ekonomicznych. Takim wyborem sprzyjają nowe centra przesiadkowe na terenie gminy – można tam podejść na rowerem czy samochodem, zaparkować i przesiąść się do busa.

Wprowadzenie bezpłatnej komunikacji poprawi też komfort

pasażerów i kierowców – podczas przejazdów nie trzeba już będzie zajmować się biletowymi transakcjami.

Należy jednak pamiętać, że w dalszym ciągu trzeba płacić za korzystanie z ofert pozostałych przewoźników – Międzygminnego Związku Komunikacyjnego, linii powiatowej czy linii komercyjnych.

Komunikacja Lokalna Gminy Pawłowice funkcjonuje od 2013 roku. Na początek liczyła cztery linie, z czasem, w odpowiedzi na potrzeby mieszkańców, ich liczba wzrosła do siedmiu. Ceny biletów ustalone na początku pozostały niezmiennie aż do zniesienia opłat za przejazdy. (UG Pawłowice, oprac. mn)



foto: UG Pawłowice



Marszem złożyli hołd

20 stycznia gminni samorządowcy, sołtysi, harcerze oraz mieszkańcy towarzyszyli uczestnikom XIII Marszu Pamięci im. Jana Stolarza.

Trasa wiedzie z Oświęcimia do Wodzisławia – śladami więźniów ewakuowanego w styczniu 1945 roku obozu koncentracyjnego Auschwitz-Birkenau. Uczestnicy marszu, jak co roku, zatrzymali się przy zbiorowej mogile dziewiętnastu więźniów obozu, która znajduje się na pawłowickim cmentarzu przy kościele św. Jana Chrzciciela. Dołączyli do nich przedstawiciele gminnego samorządu i lokalnej społeczności. Na mogile złożono kwiaty i zapalono znicze. Wójt Franciszek Dziendziel przypomniał zgromadzonym historię marszu śmierci. Refleksjami na temat tamtej tragedii podzielili się uczestnicy i organizatorzy tegorocznego Marszu Pamięci. Sprzed mogiły zgromadzeni ruszyli pieszo do Jastrzębia-Zdroju. Przed pomnikiem w Bziu, wraz z delegacją Urzędu Miasta Jastrzębie, oddali hołd ofiarom morderczego marszu sprzed 79 lat.

XIII Marsz Pamięci zorganizowała Komisja Turystyki Pieszej oddziału PTTK Radlin. (UG Pawłowice)



Uwaga, rodzice!

12 lutego w szkołach podstawowych prowadzonych przez gminę Pawłowice ruszyła rekrutacja na rok szkolny 2024/2025. Trwa też rekrutacja do przedszkoli.

Rekrutacja w podstawówkach dotyczy przyszłych uczniów klas pierwszych, a także oddziałów: dwujęzycznych, mistrzostwa sportowego oraz sportowych. Zgodnie z harmonogramem do 11 marca można składać wnioski o przyjęcie do szkoły podstawowej wraz z dokumentami potwierdzającymi spełnienie przez kandydata warunków lub kryteriów branych pod uwagę w postępowaniu rekrutacyjnym. Do 13 marca komisja będzie mieć czas na weryfikację wniosków, a 18 marca o godz. 14.00 zostanie podana do publicznej wiadomości lista kandydatów zakwalifikowanych i niezakwalifikowanych.

To nie koniec. Rodzice zakwalifikowanego ucznia muszą potwierdzić wolę przyjęcia dziecka do danej szkoły, składając w niej pisemne oświadczenie. Mają na to czas do 28 marca. Lista kandydatów przyjętych i nieprzyjętych zostanie ogłoszona 3 kwietnia.

Postępowanie uzupełniające

W szkołach, w których pozostaną jeszcze wolne miejsca, zostanie przeprowadzone postępowanie uzupełniające. Wnioski będzie można składać od 4 do 12 kwietnia. 17 kwietnia o 14.00 zostanie upubliczniona lista kandydatów zakwalifikowanych i niekwalifikowanych, a na złożenie oświadczenia potwierdzającego wolę przyjęcia dziecka rodzice będą mieć czas do 26 kwietnia. 30 kwietnia komisja poda listę kandydatów przyjętych i nieprzyjętych.

Rekrutacja do przedszkoli

Rodzice przedszkolaków już od 22 stycznia do 29 lutego mogą składać wnioski wraz z załącznikami. 8 marca o godz. 14.00 komisja rekrutacyjna poda listę zakwalifikowanych i niezakwalifikowanych, a pisemne poświadczenie woli trzeba złożyć do 15 marca. Lista przyjętych i nieprzyjętych zostanie ogłoszona 19 marca.

W postępowaniu uzupełniającym do przedszkoli rodzice będą mogli składać wnioski od 20 marca do 12 kwietnia. 18 kwietnia zostanie ogłoszona lista dzieci, których wnioski zostały rozpatrzone pozytywnie, oraz tych niezakwalifikowanych. Do 26 kwietnia rodzice powinni złożyć oświadczenie woli, a 30 kwietnia będzie wiadomo, kto został przyjęty. (oprac. mn)

Z gminną kartą masz zniżki

Przybywa kolejnych partnerów i beneficjentów Pawłowickiej Karty Mieszkańca oferującej atrakcyjne rabaty i bonusy.

Program o nazwie Pawłowicka Karta Mieszkańca, uruchomiony w styczniu przez Gminę Pawłowice, budzi duże zainteresowanie zarówno wśród beneficjentów, jak i potencjalnych partnerów. Przypominamy, na czym polega.

Posiadacz karty może na jej podstawie korzystać z rozmaitych zniżek oferowanych przez instytucje, a także przedsiębiorców i usługodawców działających na lokalnym rynku. Od początku partnerami programu są Gminny Ośrodek Kultury (dający zniżki na wydarzenia kulturalne) i Gminny Ośrodek Sportu (z tańszymi opłatami za korzystanie z obiektów sportowych). Zgłosili się też pierwsi komercyjni usługodawcy. Parterów stopniowo przybywa – kolejne firmy wyrażają zainteresowanie uczestnictwem w programie. Rośnie również liczba beneficjentów – karty przygotowano dla 1060 osób (stan na 13.02). Nie wszystkie zostały już odebrane, dlatego przypominamy mieszkańcom, aby zgłaszali się po nie do punktu obsługi klienta w urzędzie gminy.

Karta jest przyznawana bezpłatnie i bezterminowo mieszkańcom gminy Pawłowice, zarówno dorosłym, jak i dzieciom. Aby ją otrzymać, trzeba złożyć wniosek do Urzędu Gminy Pawłowice. Można to zrobić osobiście (w Punkcie Obsługi Klienta urzędu), wysłać pocztą (ul. Zjednoczenia 60, 43-250 Pawłowice) lub elektronicznie poprzez stronę Pawłowickiej Karty Mieszkańca (<https://kartamieszkanca.pawlowice.pl/>). Karta jest dostępna zarówno w tradycyjnej, fizycznej wersji, jak i w formie aplikacji „Pawłowicka Karta Mieszkańca” (w sklepie Google Play lub App Store). Aplikacja zawiera również aktualny wykaz partnerów oraz inne przydatne informacje.

Gmina zachęca do udziału w programie nie tylko mieszkańców, ale też przedsiębiorców i usługodawców. Mogą oni wyrazić wolę przystąpienia do programu, wypełniając formularz na stronie internetowej (<https://kartamieszkanca.pawlowice.pl/>). Warto zostać partnerem



Pawłowickiej Karty Mieszkańca – to skuteczna forma promocji, zwiększenia rozpoznawalności firmy i szansa na poszerzenie grona klientów.

Wszelkie pytania dotyczące Pawłowickiej Karty Mieszkańca można kierować na adres internetowy urzędu (gmina@pawlowice.pl).

Oto partnerzy Pawłowickiej Karty Mieszkańca – przedsiębiorcy i usługodawcy oferujący mieszkańcom gminy zniżki i bonusy:

- Centrum Medyczne Belamed (usługi badań laboratoryjnych),
- „HopsaSa” Patrycja Ogierman (animacje na urodzinach i innych imprezach okolicznościowych),
- Taxi Karolinka (przewozy taksówką),
- Pracownia Florystyczna K&K Rękodzieło (wykonanie bukietów),
- Automotive Car Detailing,
- SKLEP ROLNIK,
- SUPERSLIM Kinga Kuśka - Drażkiewicz,
- Gminny Ośrodek Kultury,
- Gminny Ośrodek Sportu.

Zetnij włosy i pomóż chorym

Okazja do tego będzie już lada dzień – i to niejedna! Młodzież z gminy Pawłowice organizuje akcję zbierania włosów na peruki dla osób leczących się onkologicznie.



Spotkania pod hasłem Twój Włos Ma Głos odbędą się od 23 do 26 lutego kolejno w Jastrzębiu-Zdroju, Rybniku, Żorach i Pszczynie. Ich organizatorzy szykują urozmaicony program – wykład o pielęgnacji włosów, który przeprowadzi stylistka Dorota Barcik, emisja filmiku, w którym blogerka Meg opowiada o swojej historii związanej z chorobą nowotworową, a także wykłady amazonek. Mini koncert da Katarzyna Wantuła z grupy musicalowej eM działającej w pawłowickim GOK-u. Kasia jest jedną w czwórki osób stojących za projektem Twój Włos Ma Głos realizowanym w ramach olimpiady Zwolnieni z Teorii, w której uczniowie sami organizują projekty społeczne. Wraz z nią działają: Sebastian Sacewicz, Marcin Szulik oraz Bartosz Wojciechowski (kierownik projektu).

– W trakcie całego wydarzenia będzie istniała możliwość ścięcia włosów i oddania ich z przeznaczeniem na wykonanie peruk dla pacjentów



**TWÓJ WŁOS
MA GŁOS**

– podkreślają organizatorzy, dodając, że potrzeba jest wielka. Dla chorych onkologicznie (zwłaszcza kobiet) utrata włosów wskutek chemioterapii jest dodatkowym obciążeniem utrudniającym walkę z chorobą.

Warto rozważyć oddanie włosów – one przecież szybko odrastają, a radość z pomocy zostaje na długo. Włosy na peruki nie mogą być farbowane i muszą mieć długość co najmniej 35 centymetrów.

– Dla naszych gości będzie przygotowany poczęstunek oraz napoje – zapowiadają organizatorzy. – Planujemy także przygotować upominki dla darczyńców, takie jak zniżki do salonów kosmetycznych czy bukietki. Czas pokaże, czy wszystko uda się zrealizować. Liczymy na to, że tak.

W trakcie spotkań zostanie zorganizowana zbiórka pieniężna dla fundacji Rak'n'Roll, która objęła patronat nad projektem. (mn)

Oto terminy i miejsca wydarzeń w ramach akcji Twój Włos Ma Głos:

- **23 lutego**, Jastrzębie-Zdrój, Miejski Ośrodek Kultury (Al. Józefa Piłsudskiego 27);
- **24 lutego**, Rybnik, Hotel Przy Młynie (ul. Miejska 16);
- **25 lutego**, Żory, Pałac w Baranowicach (ul. Zamkowa 97);
- **26 lutego**, Pszczyna, Centrum Kultury (ul. Władysława Jagiełły 1).

Początek wszystkich spotkań – o godz. 9.30.

Ferie w gminie

By mieć ferie pełne wrażeń, wcale nie trzeba

W gminie Pawłowice dzieci miały do wyboru mnóstwo zajęć oferowanych przez Gminny Ośrodek Pomocy Społecznej, „Różowe Okulary” prowadzoną przez Ośrodek Pomocy Społecznej

COOLturalne ferie z biblioteką

Podczas ferii z GBP dzieci uczestniczyły w zabawie detektywistycznej poprowadzonej przez Uniwersytet Rozwoju z Chorzowa oraz w warsztatach survivalowych z Dziką Drogą. Nie zabrakło zajęć rozwijających zdolności manualne: dzieci tworzyły świece, ekomydełka, szyły pluszowe przytulanki i własnoręcznie wykonały zegary. Dla łasuchów były warsztaty czekoladowe, a dla fanów lego – warsztaty z kodowania, robotyki i programowania. Niezapomnianych wrażeń dostarczyły ekologiczne zajęcia teatralne prowadzone przez O!Teatr. Ferie sfinansowano ze środków Urzędu Gminy Pawłowice.



foto. GBP Pawłowice



foto. GBP Pawłowice



foto. GBP Pawłowice



foto. GBP Pawłowice

Ferie w „Różowych Okularach”

W Placówce Wsparcia Dziennego ferie były intensywne. Jej podopieczni obejrzeni w kinie „Akademię Pana Kleksa”, uczestniczyli w warsztatach czekolady, wyjechali także na warsztaty do „Koziej Zagrody”. Podczas rekreacji dzieci korzystały z gminnych obiektów sportowych, bawiły się na świeżym powietrzu. Zorganizowano też dla nich pogadanki na temat bezpieczeństwa podczas zimowego wypoczynku czy pokaz pierwszej pomocy.



foto. OPS Pawłowice



foto. OPS Pawłowice



foto. OPS Pawłowice

ie na sto dwa!

ba wyjeżdżać w góry ani do ciepłych krajów.

nniny Ośrodka Kultury, Gminną Bibliotekę Publiczną i jej filie, Gminny Ośrodek Sportu i Społecznej. Oto co tam przygotowano dla odpoczywających uczniów.

Na sportowo

Na obiektach Gminnego Ośrodka Sportu jak zwykle można było aktywnie spędzić czas – i to niezależnie od pogody. Na lodowisku zorganizowano Ferie z Akademią Łyżwiarzką Pawłowice w dwóch tygodniowych turnusach – dla początkujących i dla zaawansowanych. Na pływalni Wodny Raj przez cały pierwszy tydzień działał wodny tor przeszkód „Ninja gigant”, który jak zawsze cieszył się ogromnym zainteresowaniem. Podczas ferii GOS zorganizował również turniej darta dla dzieci (więcej na str. 17).



fol. GOS Pawłowice



fol. Agata Brodala



fol. Agata Brodala

Zimowa Akademia Kreatywności z GOK-iem

Pierwszy tydzień ferii w Gminnym Ośrodku Kultury to festiwale: Tańca (toczył się w rytm piosenki Michaela Jacksona), Kuchni Włoskiej (to nie tylko jedzenie, ale i różne sensoryczne zadania), Bajki (warsztaty z tworzenia słuchowisk), Węgla (wycieczka do jastrzębskiego Carbonarium) i Telewizji (wymagał ogromnej kreatywności). W drugim tygodniu było również różnorodnie: dzieci poznały podstawy obsługi maszyny do szycia, mogły projektować i tworzyć figury na drukarce 3D, rozwinąć się kulinarnie. Była też wycieczka do chorzowskiego planetarium i profesjonalna sesja zdjęciowa z makijażem scenicznym.



fol. GOK Pawłowice



fol. GOK Pawłowice



fol. GOK Pawłowice

PRZEWODNIK



PO KULTURZE

TO MIŁOŚĆ

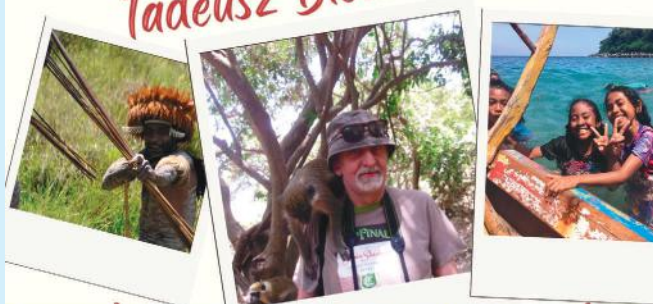
spektakl grupy musicalowej eM

17 lutego 2024, godz. 19⁰⁰sala widowiskowa
Centrum Kultury PawłowiceBilety w cenie 20 zł, do kupienia na www.kultura.pawlowice.pl lub w kasie GOK Pawłowice.KLUB
PODRÓŻNIKA-PASJONATY

zaprasza

"WYSPY NIEPOLICZONE",
CZYLI
INDONEZJA Z BLISKA.

Tadeusz Biedzki



PODZAS SPOTKANIA MOŻNA BĘDZIE NABYĆ KSIĄŻKI AUTORA

22.02.2024

17:00 CZYTELNIĄ GBP

KUP BILETY ONLINE NA WWW.KULTURA.PAWLOWICE.PL

JABŁONKA

01.03.2024
sala BankietowaBILETY W CENIE
25 ZŁ NORMALNY
20 ZŁ ULGOWY
DOSTĘPNE NA WWW.KULTURA.PAWLOWICE.PL
LUB W CENTRUM KULTURYGODZ.
17:00PODUSIOWY TEATRZYK
DLA DZIECI OD 1 ROKU ŻYCIA

GMINNA BIBLIOTEKA PUBLICZNA

zaprasza na
spotkanie autorskie

15.03

GODZ. 17:00

MAŁGORZATA
STAROSTA

podczas spotkania będzie możliwość zakupu książek Autorki



CZYTELNIĄ GBP

PRZEWODNIK



PO KULTURZE

GRUPA WOKALNA FANTAZJA

OGŁASZA NABÓR

- Z NAMI ROZWINIESZ SWÓJ WOKAL
- NAUCZYSZ SIĘ PRACY Z MIKROFONEM
- I ZAPREZENTUJESZ NA WIELKIEJ SCENIE

GRUPA MŁODSZA 6-9 LAT
ZAJĘCIA W CZWARTKI 15:30-17:00

GRUPA STARSZA 10-14 LAT
ZAJĘCIA WE WTORKI 15:30-17:00

ZAPISZ SIĘ NA KULTURA.PAWLOWICE.PL KLIKAJĄC W ZAKŁADKĘ „SYSTEM ZAJĘCIOWY”



Gminy
Ośrodek
Kultury
w Pawłowicach

FANTAZJA

TEATR
współczesny

NIEDZIELA, 18 LUTEGO | 19:00

KSIĘŻNICZKA
NA OPAK
WYWRÓCONA



BILETY DOSTĘPNE NA: KULTURA.PAWLOWICE.PL LUB W KASIE CENTRUM KULTURY.

AKTYWNI BEZPIECZNI I ZDROWI

MARZEC

13.03 - ZDROWIE W NASZYCH RĘKACH

Wykład pani dietetyk na temat zdrowego odżywiania i diet redukcyjnych.
Analiza składu masy ciała

20.03 - SPRAWNE RECE MAMY

Zajęcia warsztatowe - wiosenny wystrój domu

22.03 - AKTYWNY SENIOR

„Dzień aktywności fizycznej seniorów” - wyjazd do Pszczyny.
Wydarzenie zorganizowane przez Starostwo Powiatowe oraz Forum Seniorów w Pszczynie.
ZGŁOSZENIA DO 11.03! (więcej informacji na dodatkowych plakatach)

FLY ME TO THE MOON

TEATR BEZ SCENY
ANDRZEJA DOPIERAŁY



NIEDZIELA, 17 MARCA | 19:00

XXIV KONKURS WIEDZY O GMINIE PAWŁOWICE

KIEDY?
21.03.2024

ZGŁOSZENIA
DO 15.03.2024

centrum kultury
sala bankietowa
więcej informacji na KULTURA.PAWLOWICE.PL



TARARYSIAPATY, CZYLI JAK RYŚ WPADŁ W TARAPATY

22 MARCA 2024
sala
WIDOWISKOWA

GODZ. 17:00



BILETY W CENIE
25 zł NORMALNY
20 zł ULGOWY
DOSTĘPNE NA WWW.KULTURA.PAWLOWICE.PL
LUB W CENTRUM KULTURY



WESOŁE
BAWECZKI

Koncertowo w nowy rok

Potrójny bis i owacje na stojąco – taka była reakcja publiczności Koncertu Noworocznego, jaki 28 stycznia dała w Pawłowicach Orkiestra Symfoniczna Amisarte.

Podczas listopadowego „Wieczoru z klasyką” Amisarte tak bardzo spodobała się pawłowickim odbiorcom, że na specjalne życzenie publiczności już w styczniu muzycy ponownie pojawili się na scenie miejscowego Centrum Kultury. Amisarte znaczy „przyjaciele sztuki” – i tak jest rzeczywiście. Orkiestra symfoniczna złożona z absolwentów szkół muzycznych II stopnia z Jastrzębia-Zdroju i Żor jest znana ze swojej różnorodności. Widać, że muzycy czerpią autentyczną radość ze wspólnych występów. Tym razem orkiestra zaprezentowała się w repertuarze typowym dla koncertów noworocznych z Wiednia – tradycyjnym Marszem Radetzkiego Johanna Straussa (ojca) zagrany w finale.

Kto wie, może będzie to początek dorocznej tradycji klasycznych koncertów noworocznych w Pawłowicach. Publiczność najwyraźniej tego oczekuje – styczniowy występ Amisarte przyciągnął nadkomplet widzów. (mn)



fol. GOK Pawłowice



fol. GOK Pawłowice



fol. GOK Pawłowice



fol. GOK Pawłowice

Na skrzypce i fortepian

Marcowy „Wieczór z klasyką” był kameralnym spotkaniem z muzyką Brahmsa, Chopina, Prokofiewa w wykonaniu Piotra Łomozika z towarzyszeniem Michała Roemera.

Piotr Łomozik, pawłowiczanie i utalentowany skrzypek, jest studentem II roku krakowskiej Akademii Muzycznej. Jego zdolności docenili jurorzy ubiegłorocznego Międzynarodowego Konkursu Talents for Europe im. Bohdana Warchała w słowackim Dolnym Kubinie, przyznając mu II nagrodę. W niedzielę, 11 lutego, doceniła go publiczność zebrana w sali widowiskowej Centrum Kultury Pawłowice. Łomozikowi akompaniował na fortepianie akompaniator w AM w Krakowie, a zarazem jej absolwent, Michał Roemer. Wśród utworów wykonanych przez duet były - I Sonata G - dur op. 78 J. Brahmsa, Nokturn cis - moll op. posth. F. Chopina czy II Sonata D - dur op. 94b S. Prokofiewa. Muzyczne spotkanie prowadziła Monika Kurowska.

Następny „Wieczór z klasyką” już niebawem – 3 marca w ramach cyklu na fortepianie zagra solista Jakub Urgoł, student akademii muzycznej rodem z Bzia. Organizatorzy zapraszają! (oprac. mn)



fol. GOK Pawłowice

Ognisko koncertowo

Uczniowie Ogniska Muzycznego działającego w pawłowickim GOK-u zaprezentowali swoje umiejętności podczas koncertu, który odbył się 22 stycznia na scenie Centrum Kultury.

Są zdolni muzycznie, do tego pracowici – i robią postępy. Młodzi uczniowie Ogniska od początku sezonu przygotowali się do tego występu. Oklaskiwani przez publiczność złożoną głównie z ich rodzin, przyjaciół i znajomych, mogli zakosztować tremy i radości, jaką dają sceniczne popisy. Koncert poprowadził Grzegorz Pakura, na co dzień koordynujący pracę Ogniska Muzycznego.



fol. GOK Pawłowice



fol. GOK Pawłowice

Zajęcia ogniska przygotowują dzieci i młodzież do dalszego rozwoju w szkołach muzycznych, a także wychowują ich na estetycznych i wrażliwych odbiorców. Jego adepci kształcą się na zajęciach indywidualnych (nauczyciel – uczeń) i grupowych. (mn)

Marzec 1945 w gminie Pawłowice oczami świadków

Tragiczne wydarzenia ostatnich miesięcy II wojny światowej zachowały się we wspomnieniach naocznych świadków, wówczas ludzi bardzo młodych, czasami jeszcze dzieci. Oto jak zapamiętała je pochodząca z Jarząbkowic Marta Łomozik-Gwóźdź.

Działania wojenne na południowym Śląsku i Morawach w marcu oraz kwietniu 1945 r. były w opinii historyków jednymi z najbardziej zaciętych podczas II wojny światowej. W czasie ofensywy zwanej Operacją Morawsko-Ostrawską południowo-zachodniego obszaru powiatu pszczyńskiego broniły niemieckie jednostki 1. Armii Pancерnej, na którą nacierały sowieckie wojska 4. Frontu Ukraińskiego (38. Armia i 1. Gwardyjska Armia). Zajmowanie przez Armię Czerwoną ziemi pszczyńskiej przebiegło w kilku etapach. Miejscowości należące obecnie do gminy Pawłowice znalazły się bezpośrednio w strefie walk toczących się głównie w okresie od 10 do 25 marca 1945 r., starcia trwały jeszcze do końca kwietnia, w rejon Pielgrzymowic spadały niemieckie pociski wystrzeliwane z Zaolzia. Ewakuacja ludności cywilnej ze strefy walk frontowych przebiegła w kierunku Pszczyzny, Jastrzębia, Strumienia, a także Śląska Cieszyńskiego i Moraw.

Blisko trzymiesięczne walki przyniosły wsioł gminy Pawłowice ogromne straty materialne. W gruzach legły budynki mieszkalne, zabudowania gospodarcze, a także obiekty użyteczności publicznej. Same Pawłowice zdewastowane były w 80 procentach. Całkowicie zniszczony został kościół ewangelicki w Warszowicach, spłonął także warszowicki drewniany kościółek katolicki; w znacznej części zburzone zostały kościoły w Pawłowicach i Golasowicach (ewangelicki), ocalały drewniane świątynie w Pielgrzymowicach (uszkodzeniu uległa wieża) oraz w Golasowicach. Działań wojennych nie przetrwał pałac Reitzensteinów w Pawłowicach. Obiekty szkolne, szczególnie w Warszowicach i Pawłowicach, były zrujnowane, a nowa szkoła

na Wielkiej Stronie w Pielgrzymowicach i sąsiadująca z nią remiza strażacka zostały zrównane z ziemią; zabudowania klasztoru siostr jadwiżanek zniszczone były w 80 procentach.

Tragiczne wydarzenia ostatnich miesięcy II wojny światowej zachowały się we wspomnieniach naocznych świadków, wówczas ludzi bardzo młodych, czasami jeszcze dzieci. Ich traumatyczne przeżycia wojenne, zapisane w kronikach rodzinnych lub pamiętnikach, przetrwały do czasów współczesnych. Chociaż mają charakter subiektywny, mogą stanowić ciekawe uzupełnienie obrazu wojny, opartego na historiograficznych opracowaniach.

Oto wspomnienia Marty Łomozik-Gwóźdź zawarte w książce pt. *Życie to nie jest bajka*, wydanej w 2014 roku w Świętochłowicach (fragmenty rozdziału IV pt. „Ostatnie tygodnie wojny”).

Całe moje dziecięce lata wychowana byłam na wsi. Szczególnie ciężkie były dla nas wszystkie wie „Dworze” w Jarząbkowicach ostatnie miesiące drugiej wojny światowej.

W pobliżu przechodziła linia frontu i zamek zarekwirowało wojsko. Zamieszkaliśmy w piwnicach i spaliliśmy na słomie, było też siano. Ponieważ w piwnicach było dość miejsca, mieszkańcy przynosili sobie cały swój dobytek, taki jak pościel, ubrania i co tylko uważali za potrzebne. Na parterze zamku była duża kuchnia i kilka różnej wielkości pokoi. W dużych pokojach leżeli żołnierze, w małych mieszkali oficerowie. Na pierwszym piętrze zamku było też wiele pokoi zamieszkiwanych przez wojsko i tam też był punkt obserwacyjny. Ojczym pomagał żołnierzom zabijać krowy, w kuchni przygotowywano posiłki, z których i my ko-

rzystaliśmy. Baliśmy się bardzo zmian wojska w zamku, a to następowało czasami bardzo często. Nigdy nie było wiadomo, jaka będzie kolejna jednostka – czy będą to Rosjanie czy Niemcy. Przy czym przy każdej zmianie strzelanie nie było końca. Przy zamku był duży cmentarz, do jednego dołu chowano około dwudziestu zwłok żołnierzy rosyjskich albo niemieckich. Ojczym pracował też przy zasypywaniu mogił. Około dwieście metrów od zamku, na dużym dworskim pastwisku, był cmentarz z setkami mogił, tam pochowano może kilka tysięcy żołnierzy. Do dnia dzisiejszego pamiętam dużą grupę żołnierzy rosyjskich, która przyszła do nas do piwnicy, kazali nam stanąć w grupie przed sobą i pytali mieszkańców o różne sprawy. Pewna kobieta nie potrafiła dobrze mówić po polsku i ze strachu zaczęła się jękać. Rosjanin mówi:

– Szto ty?

Na co odzywa się moja mama:

– Ona się boi, że pan ją zastrzeli.

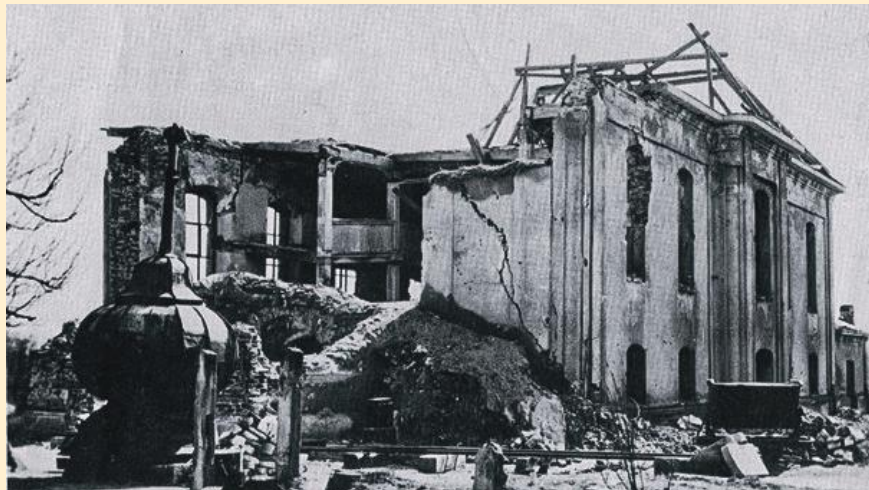
Na to żołnierz:

– Ja jej strzelać nie będę, ona sama zdechnie.

W tym czasie pewien Rosjanin uśmiechał się do mnie i ja go chwyciłam za rękę, a on pogłaskał mnie po głowie. Na drugi dzień ten sam żołnierz przyszedł do piwnicy z menażką gulaszu i kromkami czarnego chleba. Wziął mnie na kolana i oboje jedliśmy, dużo rozmawialiśmy i śmialiśmy się. Szybko zauważyłam, że Pan Igor (tak się przedstawił) ma jedną małżonkę uszną skreconą w trąbkę (...). Aż pewnego wieczoru pyta, czy jak tu zginie, przyniosę mu na mogiłę kwiatek, ja się rozplakałam i powiedziałam, że Pan Igor nie może zginąć, bo kto mi będzie w menażce gulasz przynosił i kto mnie będzie brał na kolanka. Następnego dnia Pan Igor nie przyszedł (...). Wykradłam się z piwnicy, wchodziłam do sal z rannymi i szukałam mojego Pana Igora (...). Widziałam też, że wielu rannych miało mokre buzie od łez i chyba wysokie temperatury, więc wycierałam im twarz chusteczką, a później nosiłam już większą ścierkę. W garnuszku miałam herbatę albo wodę i dużą łyżką wlewałam im do ust, a oni łapczywie przyjmowali płyn i łykali. Bardzo się cieszyłam, że przynajmniej tyle mogłam tym biednym żołnierzom pomóc (...).

Zastanawiałam się zawsze, co się stało z rannymi (...). Mój żołnierz, Pan Igor, rzeczywiście zginął i został pochowany sam jeden (...). Po wojnie pokazano mi jego mogiłę, a ja przynosiłam kwiatki. Grób Pana Igora i grób pewnego niemieckiego żołnierza były codziennie ustrojone (...).

Dokończenie na stronie 16.



Ruiny kościoła ewangelickiego, fotografia z 1946 r.

Dokończenie ze strony 15.

Te groby dekorowałam dopiero po wojnie. Mogiły pokazał mi ojczym po powrocie z niewoli rosyjskiej z Kazachstanu (...).

Formacja Rosjan utrzymywała się w zamku dosyć długo. Po jakimś czasie przyszli do zamku znowu żołnierze niemieccy i wielu z nich przychodziło do nas do piwnicy zjeść spokojnie kolację, ponieważ tylko w tym krótkim czasie nie słyszeli płaczu i jęków umierających kolegów. Pewien niemiecki żołnierz po zjedzeniu kolacji wśród nas w piwnicy dał kobietom kilka adresów swojej matki. Jeden adres napisał na odwrocie swojego zdjęcia w mundurze wojskowym z matką, żoną i roczną córeczką. Prosił ojczyma, jeżeli zginie, żeby pochować go do mogiły samego i prosił kobiety, ażeby poinformować matkę o jego śmierci (...).

Wojsko niemieckie, które w tych dniach przebywało w zamku, poinformowało nas, że nadchodzi duża grupa Rosjan. Może dojść do wielkich walk. Cywile będą musieli opuścić piwnice zamkowe. Żołnierze ci zaprowadzili nas do Pielgrzymowic, do klasztoru. Tam przespaliśmy noc i wyruszyliśmy całą grupą do Zebrzydowic, dalej pociągami do Czechosłowacji. Ponieważ w wielu miejscach tory były uszkodzone, dalej szliśmy pieszo. Wybieraliśmy drogi przeważnie przez las. Nie zawsze szliśmy duktami leśnymi. Zepsuł nam się wózek dziecięcy i siostrę musiałyśmy nosić na rękach. Zostaliśmy w tyle za grupą. Po drodze ukradziono mamie skrzynkę tekturową, w której były pieniądze i adresy rodziny w Czechosłowacji oraz ważne dokumenty.



Kościół parafialny w Pawłowicach po zburzeniu w marcu 1945 r.

Mama chciała dotrzeć do rodziny, która tam zamieszkiwała, niestety bez pieniędzy nie mieliśmy na to szans. Zostaliśmy dokooptowani do ogromnego zgromadzenia ludności z okolic żorskich, pszczyńskich, cieszyńskich i bielskich. Tam były ciężkie walki, dlatego żołnierze niemieccy ewakuowali ludność. Na olbrzymim obozowisku zgromadziły się tysiące rodzin. Wiele cystern przywoziło codziennie zupę, którą karmiono uciekinierów. Mama każdego dnia stała w kolejce po jedzenie. Ja pilnowałam młodszego rodzeństwa i naszego skromnego dobytku. Spaliśmy na przygotowanych belkach drewnianych. Do dziś pamiętam niektóre moje myśli przychodzące mi do głowy przed zaśnięciem. Marzyłam o cukierku zawiniętym w papierek i nie wierzyłam, że taki jeszcze kiedyś dostanę (...).

Pewnego dnia całą zgromadzoną ludność Czesi poprzydzielali do rodzin w różnych rejonach swojego kraju. Ja nazwy miejscowości nie zapamiętałam, ale przypominam sobie nazwisko rodziny, u której zamieszkaliśmy. To byli państwo Zimanowie. W bardzo dużym pokoju było kilka rodzin (...).

Państwo Zimanowie byli małżeństwem bezdzietnym. Bardzo spodobała się im moja mała siostra. Wiele osób mówiło, że jest śliczna. Państwo Zimanowie bardzo prosili mamę, żeby im to dziecko dała. Robili sobie wielką nadzieję i całymi dniami siostra przebywała w tej czeskiej rodzinie. Uczono to małe dziecko mówić po czesku. Na co dzień spała z panią Ziman. Z nimi też jadła wszystkie posiłki. Mieszkaliśmy w tej rodzinie dosyć długo, dlatego dla prawie dwuletniej siostry mamą stała się pani Ziman. Smutne było pożegnanie naszych rodzin. To był jeden wielki płacz. Mama nie potrafiła tego dziecka oddać.

Wojna się skończyła, a my w wielkiej niewierze wróciliśmy do Polski na stare śmieci. Musieliśmy wrócić (...).

Marta Inga Łomozik-Gwóźdź z d. Sikora, urodzona w 1937 roku w Jarząbkowicach. Ukończyła Studium Nauczycielskie w Katowicach, pedagog i organizator turystyki. Przez cały okres aktywności zawodowej (1956-1986) związana ze świętochłowską oświatą.

oprac. Agnieszka Kieloch
Klub Miłośników Historii przy Gminnej Bibliotece Publicznej w Pawłowicach

oprac. Agnieszka Kieloch
Klub Miłośników Historii przy Gminnej Bibliotece Publicznej w Pawłowicach

Ciąg dalszy w kolejnym numerze „Racji Gminnych”.

Mija termin płatności

Urząd Gminy Pawłowice przypomina, że 31 marca br. mija termin uregulowania płatności za przekształcenie prawa użytkowania wieczystego gruntów zabudowanych na cele mieszkaniowe w prawo własności tych gruntów.

Wpłaty należy dokonać na rachunek bankowy

Urzędu Gminy Pawłowice

49 8447 0005 0000 0013 2000 0001

Bank Spółdzielczy w Pawłowicach

w wysokości zgodnej z zaświadczeniem Wójta Gminy Pawłowice.

Jednocześnie Urząd Gminy informuje, że na podstawie uchwały nr IV/33/2019 Rady Gminy Pawłowice z 29.01.2019 r. w sprawie warunków udzielenia bonifikat od opłat jednorazowych z tytułu przekształcenia prawa użytkowania wieczystego gruntów stanowiących własność Gminy Pawłowice w prawo własności tych gruntów i wysokości stawek procentowych tych bonifikat osobom fizycznym będącym właścicielami budynków mieszkalnych jednorodzinnych lub lokali mieszkalnych lub spółdzielniom mieszkaniowym przysługuje w 2024 r. bonifikata w wysokości 10%.

Opłata za przekształcenie może podlegać również waloryzacji zgodnie z zasadami, o których mowa w art. 5 ustawy z dnia 21 sierpnia 1997r. o gospodarce nieruchomościami. Waloryzacji opłaty dokonuje się nie częściej niż raz na 3 lata od dnia dokonania ostatniej waloryzacji. (UG Pawłowice)

Ogłoszenie

Urząd Gminy Pawłowice ogłasza piąty przetarg ustny nieograniczony w formie licytacji na sprzedaż **materiałów uzyskanych z rozbiórki kładki dla pieszych nad rzeką Pszczyńką w Krzyżowicach.**

Przetarg odbędzie się 28.02.2024 r. o godzinie 10:00 w budynku Urzędu Gminy Pawłowice (ul. Zjednoczenia 60), w pokoju 0.14.

Materiał z demontażu przeznaczony na licytację to: kładka stalowo-drewniana – wyrób warsztatowy – waga około 24,3 t w 3 elementach – wycena 30 000,00 zł.

Do udziału w przetargu mogą przystąpić uczestnicy, którzy:

- wpłacą wadium w pieniądzu w wys. 500,00 zł na konto Urzędu Gminy Pawłowice w Banku Spółdzielczym Pawłowice, nr konta 92844700050000001320000003 (data wpływu środków – do 27.02.2024 r.);
- zapoznali się z regulaminem, przedmiotem sprzedaży, jego stanem technicznym oraz złożyli stosowne oświadczenie zgodnie z regulaminem przetargu.

Regulamin przetargu można uzyskać w Urzędzie Gminy Pawłowice w Punkcie Obsługi Klienta lub na stronie internetowej Urzędu Gminy.

Dodatkowe informacje można uzyskać pod nr tel. /032/ 47 56 353 w godzinach pracy Urzędu Gminy Pawłowice.



Mistrzynie w Pawłowicach

Pod koniec lutego gminę Pawłowice odwiedzi Eve Muirhead – jedna z najsłynniejszych curlerek świata.

Eve Muirhead to legenda curlingu – dyscypliny, którą uprawia od 1999 roku. Jest aktualną mistrzynią olimpijską z Pekinu (2022 r.), a także brązową medalistką olimpiady w Soczi (2014 r.). W kolekcji ma dwa medale Mistrzostw Świata Kobiet, wiele razy stawała na podium Mistrzostw Europy. Dlaczego mistrzyni przyjedzie do Pawłowic i co będzie robić podczas tej wizyty?

Wszystko to ma związek z projektem o nazwie zwanym Tour Celebration, w którym uczestniczy KS „Warszowice”. W ramach projektu Światowa Federacja Curlingu pomaga w organizacji wizyt curlingowych sław w krajach, które rozwijają się w tej dyscyplinie sportowej. Podczas wizyty w Polsce Eve Muirhead najpierw odwiedzi Łódź, a następnie, 28 i 29 lutego, będzie gościła w Pawłowicach.

W planach są odwiedziny w szkołach podstawowych w Warszowicach i Pawłowicach, a także spotkania z curlerami na torze curlingowym. W ramach spotkań w szkołach mają być rozegrane turnieje floorcurl (czyli curlingu bez lodowiska, na gładkiej powierzchni). Uczniowie, którzy zwyciężą, 29 lutego będą mogli potrenować z mistrzynią na prawdziwym lodzie. (KS Warszowice)

Turniejowe zakończenie sezonu

W pierwszy weekend marca, od piątku do niedzieli, w Pawłowicach zostanie rozegrany Turniej Pawłowic w curlingu.

To już 14 edycja rozgrywek organizowanych co roku na zakończenie zimowego sezonu. Do udziału w tegorocznym turnieju zgłosiło się kilkanaście drużyn (lista nie jest jeszcze zamknięta). Swoją udział zapowiedzieli nie tylko zawodnicy z polskich klubów, ale również curlerzy z Czech.

Zawody rozpoczną się w piątek, 1 marca, i potrwać do niedzieli, 3 marca. Rozgrywki będą się odbywać zarówno na torze curlingowym, jak i na lodowisku.

Wstęp jest wolny – można przyjść i pokibicować. KS „Warszowice” i pawłowicki GOS zapraszają! (mn)



foto: KS Warszowice



Celowali w środek tarczy

W pierwszy piątek ferii Gminny Ośrodek Sportu w Pawłowicach zorganizował Turniej DARTA dla dzieci.

Wzięło w nim udział 16 zawodników w podziałem na dwie kategorie wiekowe: 7-10 i 11-14 lat. W każdej kategorii zdobywcy 1, 2 i 3 miejsca otrzymali medale oraz nagrody. Dla wszystkich był poczęstunek oraz symboliczne pamiątkowe gadzety.



Piruety na pokaz

W sobotę, 24 lutego, na lodowisku Gminnego Ośrodka Sportu odbędą się pokazy Akademii Łyżwiarskiej Pawłowice. Wstęp wolny!

Na tafli zaprezentują się łyżwiarki z zaawansowanej grupy Akademii. W galowych strojach, jak na występy przystało, zaprezentują widzom zarówno układy solowe, jak i wspólny układ grupowy. Będzie można na żywo oklaskiwać efekty intensywnej pracy dziewczyn w mijającym sezonie. Początek pokazów – o godz. 18.00.

Uwaga! Tego dnia nie będzie możliwości korzystania ze ślizgawki od godz. 17.00 ani 18.30.

RADA SOŁECKA JARZĄBKOWIC ORAZ GMINNY OŚRODEK SPORTU
ZAPRASZAJĄ NA

TURNIEJ PING PONGA

3 MARCA 2024 GODZ. 9.00
Dom Ludowy w Jarząbkowicach

ZAPISY: WWW.GOS.PAWLOWICE.PL
OPŁATA: 20 ZŁ

CHCESZ SPRAWDZIĆ FORMĘ PRZED ZAWODAMI?
JUŻ OD 28.02 (ŚRODA) STÓŁY DO PING PONGA BĘDĄ DOSTĘPNE W DOMU LUDOWYM W JARZĄBKOWICACH

KATEGORIA WIEKOWA:
16 +

foto: GOS Pawłowice

OBWIESZCZENIE STAROSTY PSZCZYŃSKIEGO

Nr AB.6740.364.2023.VI z dnia 06 lutego 2024r.

Na podstawie art. 11 d ust. 5, ust. 6, ust. 9 ustawy z dnia 10 kwietnia 2003r. o szczególnych zasadach przygotowania i realizacji inwestycji w zakresie dróg publicznych (Dz. U. z dnia 20.01.2023r. poz. 162 tekst jedn. z późn. zm.) oraz art. 49, art. 61 § 1 i § 4 ustawy z dnia 14 czerwca 1960r. Kodeks postępowania administracyjnego (Dz. U. z 25.04.2023r. poz. 775 tekst jednolity z późn. zm.) po rozpatrzeniu wniosku z dnia 07.07.2023r. **Wójt Gminy Pawłowice z/s w Pawłowicach przy ul. Zjednoczenia nr 60**

z a w i a d a m i a m

że w dniu 05 lutego 2024r. została wydana decyzja Starosty Pszczyńskiego

Nr ZRID.1.2024 o zezwoleniu na realizację inwestycji drogowej p.n.:

„Rozbudowa drogi gminnej Nr 5406125 od KM 0+000 do KM 0+086.73 (kilometrąz projektowany) w ciągu ulicy Lipowej w Golasowicach w zakresie rozbiórki i budowy nowego obiektu inżynierskiego wraz z rozbudową jezdnii oraz budową, przebudową lub zabezpieczeniem istniejącej infrastruktury technicznej”;

którą jednocześnie:

- zatwierdzony został podział nieruchomości wyznaczony liniami rozgraniczającymi teren,
- zatwierdzony został projekt zagospodarowania terenu oraz projekt architektoniczno - budowlany.

Zakres inwestycji obejmuje:

- rozbudowę drogi gminnej od km 0+000 do km 0+086.73,
- budowę sieci kanalizacji deszczowej,
- rozbiórkę istniejącego mostu i budowę nowego przepustu (prefabrykowanego) na rzece Pielgrzymówka,
- budowę i rozbiórkę tymczasowego mostu na rzece Pielgrzymówka,
- rozbiórkę istniejących obiektów budowlanych kolidujących z inwestycją (budynek na garażu na działce nr 374/123),
- usunięcie drzew i krzewów kolidujących z robotami budowlanymi niezbędnymi do wykonania inwestycji.

1. Działki objęte wnioskiem o wydanie decyzji o zezwoleniu na realizację przedmiotowej inwestycji drogowej - oznaczenia: tłustym drukiem wskazano działki podlegające podziałowi: **130, 437/153, 129, 125, 374/123, 110, 102, 127,**

2. Oznaczenie nieruchomości lub ich części według katastru nieruchomości określających linie rozgraniczające projektowany pas drogowy (przed nawiasem podano numer działki po podziale, w nawiasie numer działki pierwotnej): 525/130 (130); 517/153 (437/153); 523/129 (129), 521/125 (125); 519/123 (374/123); 110.

3. Działki podlegające podziałowi - oznaczenia: przed nawiasem podano numer działki ulegającej podziałowi; w nawiasie numery działek po podziale, tłustym drukiem działki przeznaczone pod pas drogowy:

437/153 (**517/153**, 518/153); 374/123 (**519/123**, 520/123); 125 (**521/125**, 522/125); 129 (**523/129**, 524/129); 130 (**525/130**, 526/130).

4. Oznaczenie działek, które z mocy prawa staną się własnością Gminy Pawłowice z dniem, w którym decyzja o zezwoleniu na realizację inwestycji drogowej stanie się ostateczna; oznaczenia: przed nawiasem podano numer działki po podziale;

w nawiasie numer działki pierwotnej: 525/130 (130); 517/153 (437/153); 523/129 (129); 521/125 (125); 519/123 (374/123).

5. Działki w projektowanych liniach rozgraniczających drogi, stanowiące własność Gminy Pawłowice: 110

6. Działki, których części zostaną nieodpłatnie zajęte na czas realizacji inwestycji – tereny wód płynących, zgodnie z art. 20a „specustawy drogowej: 102; 107.

7. Działki, których części zlokalizowane są na terenie objętym obowiązkiem budowy i okresu użytkowania tymczasowych obiektów budowlanych (tymczasowy most na czas rozbudowy), zgodnie z art. 11f ust. 1 pkt 8 lit. b) „specustawy drogowej” – przed nawiasem podano numer działki po podziale, w nawiasie numer działki pierwotnej:

518/153 (437/153); 520/123 (374/123) i 102.

8. Działki, których części zlokalizowane są w terenie objętym obowiązkiem i terminem rozbiórki istniejących obiektów budowlanych, nieprzewidzianych do dalszego użytkowania (rozbiórka istniejącego budynku gospodarczego), zgodnie z art. 11f ust. 1 pkt 8 lit. c) „specustawy drogowej” przed nawiasem podano numer działki po podziale, w nawiasie numer działki pierwotnej: 520/123 (374/123); 519/123 (374/123).

Na podstawie art. 17 ust. 1 ustawy z dnia 10 kwietnia 2003r. o szczególnych zasadach przygotowania i realizacji inwestycji w zakresie dróg publicznych przedmiotowej decyzji nadano rygor natychmiastowej wykonalności.

Z treścią decyzji można zapoznać się po ustaleniu sposobu udostępnienia dokumentu poprzez kontakt telefoniczny z pracownikiem Wydziału Architektury i Budownictwa Starostwa Powiatowego w Pszczynie pod numerami **32 4492426 lub 32 4492411, 32 4492415 w następujących godzinach:** poniedziałek - 7³⁰ – 16³⁰, wtorek – czwartek - 7³⁰ – 15⁰⁰, piątek - 7³⁰ – 13³⁰.

Pouczenie:

1. Stronom przysługuje prawo wniesienia odwołania od wydanej decyzji do Wojewody Śląskiego w Katowicach za pośrednictwem Starosty Pszczyńskiego, w terminie:

- 14 dni od doręczenia niniejszego zawiadomienia dotychczasowym właścicielom lub użytkownikom wieczystym,
- 14 dni od dnia doręczenia w formie publicznego ogłoszenia* - pozostałym stronom.

*Publiczne ogłoszenie uważa się za doręczone po upływie 14 dni od jego ukazania się (czyli zamieszczenia obwieszczenia o wydaniu decyzji na tablicy ogłoszeń w Starostwie Powiatowym w Pszczynie, Urzędzie Gminy Pawłowice, na stronach internetowych tych urzędów oraz w prasie lokalnej).

2. W trakcie biegu terminu do wniesienia odwołania strona może zrzec się prawa do wniesienia odwołania wobec organu administracji publicznej, który wydał decyzję. Z dniem doręczenia organowi administracji publicznej oświadczenia o zrzeczeniu się prawa do wniesienia odwołania przez ostatnią ze stron postępowania, decyzja staje się ostateczna i prawomocna (art. 127a Kpa).

3. Decyzja o zezwoleniu na realizację inwestycji drogowej stanowi podstawę do dokonania wpisów w księdze wieczystej i w katastrze nieruchomości – art. 12 ust. 3 ustawy z dnia 10 kwietnia 2003r. o szczególnych zasadach przygotowania i realizacji inwestycji w zakresie dróg publicznych.

4. W przypadku, w którym dotychczasowy właściciel lub użytkownik wieczysty nieruchomości objętej decyzją o zezwoleniu na realizację inwestycji drogowej wyda tę nieruchomość lub wyda nieruchomość i opróżni lokal oraz inne pomieszczenia niezwłocznie, lecz nie później niż w terminie 30 dni od dnia:

- 1) doręczenia zawiadomienia o wydaniu decyzji, o której mowa w art. 17,
- 2) doręczenia postanowienia o nadaniu decyzji o zezwoleniu na realizację inwestycji drogowej rygoru natychmiastowej wykonalności albo
- 3) w którym decyzja o zezwoleniu na realizację inwestycji drogowej stała się ostateczna

– wysokość odszkodowania powiększa się o kwotę 5% wartości nieruchomości lub wartości prawa użytkowania wieczystego (zgodnie z art. 18 ust. 1e pkt 3 w/w ustawy).

z up. Starosty Andrzej Chanek

Naczelnik

Wydziału Architektury i Budownictwa

OGŁOSZENIE

Szkoła Podstawowa im. Karola Miarki w Pielgrzymowicach ogłasza przetarg ustny nieograniczony w formie licytacji na sprzedaż materiałów uzyskanych podczas remontu powierzchni placu zabaw przy szkole podstawowej w Pielgrzymowicach.

Przetarg odbędzie się **29 lutego 2024 r. o godz. 9.00** w Szkole Podstawowej im. Karola Miarki w Pielgrzymowicach, ul. Powstańców 6.

Cena wywoławcza:

Lp.	Nazwa	Obmiar	Cena brutto
1	Płyta gumowa SBR o gr. 45 mm, HIC: 1,5 m o wym. 50 x 50 cm	300 m ²	2 400,00 zł

Istnieje możliwość zapoznania się ze stanem technicznym materiałów w dniach 19-23 lutego 2024 r. po wcześniejszym kontakcie telefonicznym pod nr tel.: (32) 47 23 108.

Z Regulaminem przetargu można zapoznać się w sekretariacie Szkoły Podstawowej

im. Karola Miarki w Pielgrzymowicach, na tablicy ogłoszeń oraz na stronie internetowej szkoły.

Osobą do kontaktu jest pracownik sekretariatu Szkoły Podstawowej im. Karola Miarki w Pielgrzymowicach – Paweł Sroka, tel.: (32) 47 23 108 w godz. 8⁰⁰ – 14⁰⁰.

belamed+

Centrum Medyczne belamed
Pawłowice
ul. Wojska Polskiego 19
 (budynek Spółdzielni Mieszkaniowej na osiedlu)

Zaprasza Pacjentów do:

- gabinetu urologicznego,
- gabinetu chirurgiczno-ortopedycznego,
- gabinetu kardiologicznego,
- gabinetu endokrynologicznego,
- gabinetu zabiegowego/punktu pobrania krwi,
- gabinetu lekarza rehabilitacji medycznej.

W naszym Centrum wykonasz badania laboratoryjne. Realizujemy bezpłatne badania profilaktyki 40+.

Jesteśmy partnerami PZU Zdrowie.

Prowadzimy konsultacje dzieci z wadami postawy.

Zapraszamy do pracowni USG (brzucha, tarczycy, szyi, piersi, jąder, węzłów chłonnych, prostaty TRUS) oraz Doppler tętnic szyjnych, echo serca, EKG, holter serca i holter ciśnieniowy, kontrola rozruszników serca.

Nowość: USG stawów: łokciowego, kolanowego, nadgarstka, biodra.

Jesteśmy partnerem programu Pawłowicka Karta Mieszkańca.

Zadzwoń pod numer tel. 571-312-939 lub odwiedź www.belamed.eu. Zapraszamy na FB.



PROMOCJA

**OBNIŻAMY PROWIZJĘ ZA UDZIELENIE KREDYTU
 CZTERY PORY ROKU**

DO 2% DLA WSZYSTKICH KLIENTÓW*

Kwota kredytu od 10.000,00 zł do 100.000,00 zł

Kredyt możesz przeznaczyć na dowolny cel konsumpcyjny

**Nie przegap szansy i złóż wnioski w Banku Spółdzielczym
 w Pawłowicach**

Sprawdź naszą ofertę już dziś: www.bspawlowice.pl

***promocja obowiązuje do dnia 30.06.2024 r.**

Reprezentatywny przykład na dzień 23.01.2024 r.: kwota kredytu: 30.000,00 zł, okres kredytowania: 60 miesięcy, oprocentowanie: stałe 8,4% w stosunku rocznym, rzeczywista roczna stopa oprocentowania (RRSO): 9,67%, prowizja od przyznanego kredytu: 2%, tj. 600,00 zł, opłata przygotowawcza: 0,00 zł, koszt zabezpieczeń: 70,00 zł, kwota odsetek w całym okresie kredytowania: 6.843,08 zł, całkowity koszt kredytu: 7.443,08 zł, całkowita kwota do zapłaty: 37.443,08 zł, kredyt płatny w miesięcznych równych ratach (annuitetowych), wysokość raty kapitałowo-odsetkowej: 614,05 zł, ostatnia rata kapitałowo-odsetkowa wyrównawcza 614,13 zł.

OBWIESZCZENIE STAROSTY PSZCZYŃSKIEGO NR AB.6740.565.2023.I z dnia 06 LUTEGO 2024r.

Na podstawie art. 11d ust. 5, ust. 6, ust. 9 ustawy z dnia 10 kwietnia 2003r. o szczególnych zasadach przygotowania i realizacji inwestycji w zakresie dróg publicznych (Dz. U. z dnia 20.01.2023r. poz. 162 tekst jedn. z późn. zm.) oraz art. 49, art. 61 § 1 i § 4 ustawy z dnia 14 czerwca 1960r. Kodeks postępowania administracyjnego (Dz. U. z dnia 25.04.2023r. poz. 775 tekst jednolity z późn. zm.), po rozpatrzeniu wniosku z dnia 16.10.2023r. **Wójtka Gminy Pawłowice z/s w Pawłowicach przy ul. Zjednoczenia nr 60 z a w i a d a m i a m że w związku z upływem terminu wynikającego z postanowienia Starosty Pszczyńskiego nr AB.6740.565.2023.I z dnia 04.12.2023r. w dniu 06 lutego 2024r. została wydana decyzja Starosty Pszczyńskiego Nr ZRID.2.2024 o odmowie zezwolenia na realizację inwestycji drogowej p.n.:**

„Rozbudowa drogi gminnej ul. Generała Sikorskiego w Pielgrzymowicach na odcinku pomiędzy posesjami nr 20A a nr 38” na działkach nr 1215/26, 855/120, 850/119, 849/119, 848/119, 842/119, 841/106, 837/105, 833/88, 830/87, 829/74, 825/73, 826/53, 827/52,

817/27, 811/27, 810/23, 600/38, 594/33, 713/32, 1032/36, 930/36, 82, 978/71, 577/23, 624/24, 623/25, 926/17, 924/17, 856/84, 838/106, 595/38, 834/105, 590/32, 816/27, 815/27, 807/23.

Jednocześnie odmówiono:

- **zatwierdzenia podziału nieruchomości,**
- **zatwierdzenia projektu zagospodarowania terenu oraz projektu architektoniczno – budowlanego.**

Z treścią decyzji można zapoznać się po ustaleniu sposobu udostępnienia dokumentu poprzez kontakt telefoniczny z pracownikiem Wydziału Architektury i Budownictwa Starostwa Powiatowego w Pszczynie pod numerami 32 4492426 lub 32 4492411, 32 4492415 w następujących godzinach:

- poniedziałek - 7³⁰ – 16³⁰,
- wtorek – czwartek - 7³⁰ – 15⁰⁰,
- piątek - 7³⁰ – 13³⁰.

Pouczenie:

1. Stronom przysługuje prawo wniesienia odwołania od wydanej decyzji do Wojewody Śląskiego w Katowicach za pośrednictwem Starosty Pszczyńskiego, w terminie:

- 14 dni od doręczenia niniejszego zawiadomienia dotychczasowym właścicielom lub użytkownikom wieczystym,
- 14 dni od dnia doręczenia w formie publicznego ogłoszenia* - pozostałym stronom.

*Publiczne ogłoszenie uważa się za doręczone po upływie 14 dni od jego ukazania się (czyli zamieszczenia obwieszczenia o wydaniu decyzji na tablicy ogłoszeń w Starostwie Powiatowym w Pszczynie, Urzędzie Gminy Pawłowice, na stronach internetowych tych urzędów oraz w prasie lokalnej).

2. W trakcie biegu terminu do wniesienia odwołania strona może zrzec się prawa do wniesienia odwołania wobec organu administracji publicznej, który wydał decyzję. Z dniem doręczenia organowi administracji publicznej oświadczenia o zrzeczeniu się prawa do wniesienia odwołania przez ostatnią ze stron postępowania, decyzja staje się ostateczna i prawomocna (art. 127a Kpa).

3.

z up. Starosty Andrzej Chanek
 Naczelnik
 Wydziału Architektury i Budownictwa



Wędkowanie to przygoda

– Wszystko zaczęło się od łowienia kleni na czereśnie w pobliskiej rzece Pielgrzymówce – tak o początkach swojej pasji opowiada Zbigniew Kiełkowski, zawodowo nauczyciel wychowania fizycznego w pielgrzymowickiej podstawówce, a po godzinach wędkarz, który na swoim pływadku przemierza kilometry rzek w różnych częściach Polski.

Nad Pielgrzymówkę sześciolatniego wtedy Zbyska zabierał przed laty wujek Benek. Chłopiec szybko połknął bakcyła. Rodzice, choć sami nie wędkowali, cenili pasję syna i wspierali go przez całe jego młodzieńcze życie. Dziś pan Zbigniew ma mocne wsparcie w żonie. Kibicują mu też jego uczniowie. Wypytyują o sprawy związane z wędkowaniem, śledzą jego kanał na YouTube, gdzie ich wuefista jako ROKI Fish Boa publikuje krótkie relacje z wypraw na belly boat. Jego filmiki mają po kilka tysięcy wyświetleń. Odzwierciedlają to, co deklaruje sam autor – w łowieniu z pływadkiem to nie ryby są dla niego najważniejsze. Zdecydowanie bardziej liczy się przygoda.

Z nurtem rzeki

Pływadełko, czyli tak zwana belly boat, to dmuchane urządzenie, w którym siada się trochę tak jak w fotelu. Człowiek zakłada pletwy, w dłoń chwyta wędkę i z nogami po kolana w wodzie płynie z nurtem rzeki. Zbigniew Kiełkowski przed dekadą dał się namówić koledze na łowienie z pływadkiem – i od razu poczuł, że to jest to! Pływa samotnie albo w towarzystwie wspomnianego kolegi – Daniela Sidorowicza, latem, ale i zimą, dniami i nocami, w różnych częściach Polski.

Co wędkarzowi daje belly boat? Przede wszystkim niezwykłą integrację z naturą.

– To, czego doświadcza się, pływając z nogami zanurzonymi w wodzie, jest trudne do opisanie – opowiada pan Zbigniew. – Bywają takie noce, kiedy ryby z jakiegoś nieznanego mi powodu pływają blisko powierzchni i często się z nimi zderzam.

Napędem dla belly boat są pletwy – zupełnie jak u mieszkańców rzek. Można płynąć cicho, niemal niezauważalnie. Można też dotrzeć do ryb, które w inny sposób byłyby niedostępne. Takich jak kleń złowiony w Skawie: 54 centymetry długości, wyjątkowy okaz! Po pomiarach ryba wraca do rzeki, ale radość z udanego połowu pozostaje.

Zalet pływadka jest znacznie więcej. To niezwykle mobilny sprzęt, a do tego ma się na nim



wolne ręce – płynąc z nurtem rzeki, można przez cały czas operować wędziskiem. Gdy ma się echosondę, choćby podstawową, można dogłębnie poznawać rzeki, i to nawet te płytkie odcinki, niedostępne dla łodzi czy pontonów.

Bezpieczeństwo najważniejsze

Czasem w tych przygodach jest trochę strachu. Gdy się płynie nocą, przez las, wyobraźnia podsuwa różne wizje. Czuje się wtedy adrenalinę. Ale Zbigniew Kiełkowski lubi walczyć z takim strachem, i wygrywa. Jednak nie kusi losu – bezpieczeństwo jest zawsze najważniejsze.

– Gdy pływam na belly boat, zawsze mam na pokładzie kamizelkę ratunkową, nie asekuracyjną – podkreśla. – Chyba jedynym poważnym ryzykiem mogą być niedźwiedzie. Na taką okoliczność polecam zabezpieczyć się w gaz. Zwykły gaz pieprzowy nie wystarczy. Potrzebny jest konkretny, dedykowany dla tych zwierząt.

Pielgrzymowiczanie ma za sobą już kilkaset spływów. A przed sobą zapewne znacznie więcej. Zamierza spłynąć większością polskich rzek, łowiąc w nich ryby. I jak każdy prawdziwy hobbysta, chce się swoją pasją dzielić z innymi. Regularnie pisze artykuły do ogólnopolskiego miesięcznika „Wiadomości Wędkarskie”. Przygotowuje się też do wydania książki dla dzieci.

– Moim celem jest promocja wędkarstwa jako takiego, a już w szczególności tego z pływadka. Uważam, że wędkowanie to doskonały sposób na wspólne spędzenie czasu na świeżym powietrzu, w gronie przyjaciół i rodziny – mówi z przekonaniem Roki Fish Boa. (mn)

